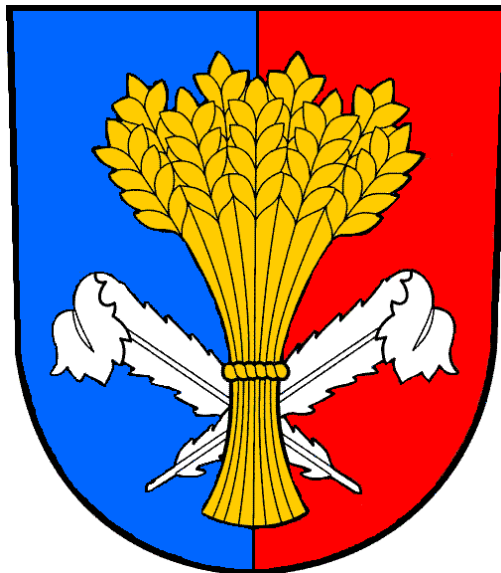


ROZVOJOVÝ STRATEGICKÝ DOKUMENT OBCE LODÍN

NA OBDOBÍ LET 2015 – 2021



VYPRACOVÁNO:

LISTOPAD 2015

SCHVÁLENO ZASTUPITELSTVEM OBCE:

18.11.2015

USNESENÍ Č.:

8

Obsah

Úvod.....	4
ANALYTICKÁ ČÁST	
1 CHARAKTERISTIKA OBCE.....	5
1.1 Základní údaje obce.....	5
1.2 Poloha.....	6
1.3 Stručná historie obce.....	7
1.4 Demografické údaje.....	7
1.5 Znak a vlajka obce.....	10
1.6 Veřejné budovy občanské vybavenosti.....	10
1.7 Objekty památkové hodnoty.....	11
1.8 Drobné lidové a sakrální architektury.....	11
1.9 Archeologická naleziště.....	12
1.10 Technické památky.....	12
1.11 Společenský život v obci.....	12
1.12 Sportovní vyžití.....	12
1.13 Podnikatelské subjekty na území obce a služby veřejnosti.....	13
1.14 Dopravní obslužnost.....	14
1.15 Vodní plochy a vodoteče.....	14
1.16 Lesnictví a zemědělství.....	14
1.17 Vodohospodářské objekty a objekty pro sběr a likvidaci odpadů.....	15
1.18 Energetické a telekomunikační sítě, objekty a opatření.....	16
2 ANKETA OBCE LODÍN.....	17
3 SWOT ANALÝZA OBCE.....	20
4 SEZNAM NEJDŮLEŽITĚJŠÍCH OSVĚTOVÝCH, KULTURNÍCH A SPOLEČENSKÝCH AKCÍ K PODPOŘE REALIZACE ROZVOJOVÉ STRATEGICKÉHO DOKUMENTU.....	25
4.1 Informovanost občanů.....	25
4.2 Akce osvětové, kulturní, sportovní a sociální.....	25

4.3	Akce k zachování, obnově a rozšíření venkovské zástavby	25
5	ZJEDNODUŠENÁ (SCHEMATICKÁ) DOKUMENTACE ÚPRAV, OBNOVY, ADAPTACÍ A REKONSTRUKCÍ, EVENT. NAVRHOVANÝCH STAVEB JEDNOTLIVÝCH AKCÍ ROZVOJOVÉHO STRATEGICKÉHO DOKUMENTU	26
5.1	Řešení katastrálního území obce Lodín	26
5.2	Vyznačení veškerých plánovaných stavebních a hospodářských aktivit obce	26
5.2.1	Bytová výstavba	26
5.2.2	Občanské vybavení	27
5.2.3	Vodní plochy a vodoteče	29
5.2.4	Dopravní infrastruktura	29
5.2.5	Vodohospodářské objekty a objekty pro sběr a likvidaci odpadů.....	30
5.2.6	Energetické a telekomunikační sítě, objekty a opatření	31
6	VIZE OBCE A GLOBÁLNÍ CÍL	32
7	APROXIMATIVNÍ STANOVENÍ NÁKLADŮ NA JEDNOTLIVÉ AKCE, NÁVRH ZPŮSOBU FINANCOVÁNÍ V JEDNOTLIVÝCH LETECH REALIZACE ROZVOJOVÉHO STRATEGICKÉHO DOKUMENTU SE SPECIFIKACÍ ZDROJŮ, KTERÉ ZAJISTÍ OBEC, OKRES, A KTERÉ JSOU POŽADOVÁNY Z JINÝCH ZDROJŮ	33
8	DALŠÍ DOKUMENTACE, VYPLÝVAJÍCÍ Z POŽADAVKŮ OBCE NEBO MÍSTNÍ PRACOVNÍ SKUPINY	35
9	ZÁVĚR.....	36

ÚVOD

Rozvojový strategický dokument obce Lodín pro období let 2015 - 2021 je komplexní programový dokument, který formuluje strategii rozvoje celé komunity, jejího fungování i rozvoje celého území. Tato strategie musí být komplexní s důrazem na souvislosti a vzájemnou podporu navržených cílů a programů. Musí také respektovat a navázat na Strategický dokument rozvoje Královéhradeckého kraje. Strategický dokument je dlouhodobým dokumentem naznačujícím záměry obce na období minimálně pěti let, který se nemůže omezit pouze na jedno volební období zastupitelstva či na období platnosti územního plánu. V podstatě představuje jistou formu dohody o tom, čeho chce obec v nejbližším pětiletí dosáhnout a jak při tom hodlá postupovat. Nejedná se však o dokument neměnný, naopak musí být průběžně porovnáván se skutečností a aktualizován. Strategický dokument usiluje o dosažení rovnováhy mezi tím, co občané chtějí a tím, co je možné, rovnováhy mezi dalším rozvojem a ochranou stávajících přírodních, urbánních a kulturních hodnot.

Je zde deklarována vize obce, která je všeobecnou dohodou o budoucnosti. Na základě analýz definuje cíle obce a navrhuje konkrétní rozvojové projekty. Umožní tak lépe plánovat a dobře hospodařit s finančními prostředky rozpočtu obce, včetně účelného čerpání prostředků nejen z fondů EU.

Znamená to, že k jeho záměrům a prioritám bude přihlíženo při sestavování rozpočtu obce a programu investičních akcí. Rovněž tak územní plán a jeho změny by měly vycházet ze strategického dokumentu jako jistým způsobem nadřazeného dokumentu.

Strategický dokument umožní obci zejména:

- ✚ naplňovat dlouhodobé cíle a strategickou vizi obce
- ✚ rozhodovat v zastupitelstvu v širším koncepčním rámci
- ✚ koordinovat aktivity a zájmy různých subjektů působících v obci
- ✚ lépe prosazovat a chránit veřejný zájem
- ✚ kvalifikovaně formulovat další koncepční dokumenty
- ✚ stanovit priority investičního programu

Strategický dokument musí vycházet z analýzy současného stavu, zhodnotit silné a slabé stránky obce, její rozvojové příležitosti a identifikovat existující rizika.

Podkladem pro vznik strategického rozvojového dokumentu obce byl zpracovaný územní plán obce. Územní plán stanoví mj. základní zásady uspořádání území a technického vybavení, stanovuje urbanistickou koncepci, řeší přípustné, nepřípustné a podmíněně přípustné funkční využití ploch, jejich uspořádání, určuje základní regulaci území a vymezuje hranice zastavitelného území obce. Současně byly brány v potaz potřeby obce a výhledové náměty, kterými se obec bude postupně zabývat a dle možností řešit.

ANALYTICKÁ ČÁST**1 CHARAKTERISTIKA OBCE**

1.1 Základní údaje obceTyp úřadu: **Obecní úřad**

IČO: 00269051

Kraj: **Královéhradecký**Okres: **Hradec Králové**Příslušnost k pověřenému úřadu: **Nechanice**Příslušnost ke stavebnímu úřadu: **Nechanice**Příslušnost k matričnímu úřadu: **Nechanice**Příslušnost k finančnímu úřadu: **Hradec Králové**Adresa: **Obecní úřad Lodín****Lodín 100****PSČ 503 15 Lodín**Telefon: **+420 495 445 107****+420 724 182 789 – starosta**E-mail: **oulodin@mybox.cz**

Úřední hodiny:

		od	do
Obecní úřad	St	16:00	18:00

Poloha OÚ

Obecní úřad se nachází v severozápadní části obce při hlavní silnici. Samostatný stavební, matriční a finanční úřad obec nemá, občané musí dojíždět do Nechanic a k finančnímu úřadu do Hradce Králové. Pověřený obecní úřad je obecní úřad v Nechanicích.

Obec je základním územním samosprávným společenstvím občanů; tvoří územní celek, který je vymezen hranicí území obce.

Obec je veřejnoprávní korporací, má vlastní majetek. Obec vystupuje v právních vztazích svým jménem a nese odpovědnost z těchto vztahů vyplývající.

Obec pečuje o všestranný rozvoj svého území a o potřeby svých občanů; při plnění svých úkolů chrání též veřejný zájem.

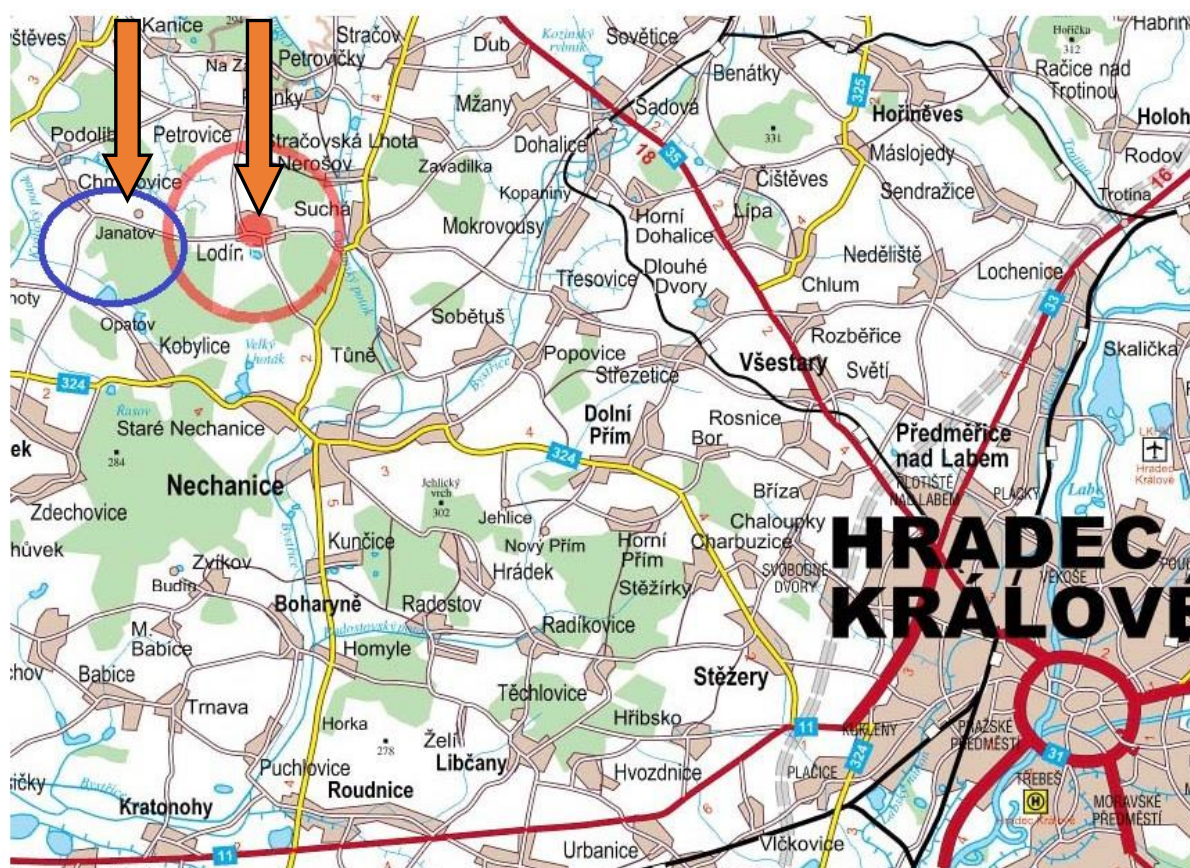
1.2 Poloha

Obec se nachází ve Východních Čechách v Královéhradeckém kraji, v okrese Hradec Králové. Obec leží asi 17 km severozápadně od Hradce Králové a 4 km severozápadně od Nechanic. Obec sousedí s k.ú. Staré Nechanice, Kobylce, Chmelovice, Podoliby, Petrovice u Nového Bydžova, Nerošov a Suchá u Nechanic. Součástí obce Lodín je malá vesnice Janatov. Nachází se asi 2,5 km na západ od Lodína. Obec leží v nadmořské výšce 254 m n.m., celková katastrální plocha obce je 771 ha a žije zde kolem 385 obyvatel.

Obec tvoří jedno katastrální území – Lodín, obec má dvě části – Lodín a Janatov. Dále je území děleno na dvě základní sídelní jednotky – Lodín a Janatov.

V katastru obce se nacházejí 2 rozlehlé rybníky Močidlo a Homoláč a jeden menší rybník Vejmol. Odtok z rybníka Močidlo jižně od Lodína se nazývá Dolinka, tato vodoteč pak pokračuje pod názvem Kanice až k Podolibům, kde vtéká do Králického potoka.

Poloha obce



1.3 Stručná historie obce

První písemná zmínka o obci Lodín pochází z roku 1073. Lodín je jednou z nejstarších obcí. Jméno obce Lodín vzniklo z osobního jména Lóda, které bylo zkratkou někdejšího jména. Obec Lodín a pozdější osada Janatov patřili nejprve Janu z Valdštejna, ten prodal vesnici Mikuláši Pecingarovi z Bydžína. Posledními majiteli byli Harrachové. K obci náleží osada Janatov a je jednou z nejmladších obcí v Čechách. Její název vznikl z příjmení Janata a datuje se k roku 1790, kdy zde vznikl hospodářský dvůr. Janata byl prý první porybný na panských rybnících Herynk a Homoláč. Obživou lidí bylo vždy zemědělství a hospodářství (proto má nyní Lodín ve znaku snop obilí a peří). Život zde byl těžký, a tak počet obyvatel obce v historii značně kolísal. Nejvyššího počtu obyvatel dosáhl Lodín okolo roku 1890 a to 410 obyvatel a Janatov v té době měl 188 obyvatel, což je dohromady téměř 600 obyvatel. V současnosti žije v Lodíně a Janatově 385 obyvatel. Velkým úbytkem občanů byly války a hladomory. V katastru obce se nacházejí dva rozlehlé rybníky Močidlo a Homoláč a jeden menší rybník Vejmol. V roce 1932 byl založen spolek divadelních ochotníků s názvem „OSVĚTA“. Fungoval jen několik let. Naproti tomu byl již v roce 1918 založen „Hospodářsko-čtenářský spolek“, který ukončil činnost někdy po roce 1940. V Lodíně působí od roku 1905 Sbor dobrovolných hasičů. V roce 1993 zde byla vybudována skládka průmyslového odpadu. Slouží jako úložiště odpadu. V roce 1998 bylo nově otevřeno moderní koupaliště s tobogánem, na které se sjíždějí návštěvníci ze širokého okolí. Během posledních let se koupaliště rozrostlo o hřiště s umělým povrchem a kemp s 13 chatkami, přípojkami pro karavany a stany. Kemp pravidelně získává zlaté medaile a ocenění „nejlepší kemp“. V posledních letech přispělo k rozkvětu obce vybudování kanalizace, vodovodu a plynofikce. Podařilo se také vybudovat dětské hřiště s umělým povrchem a úpravu centra obce.

1.4 Demografické údaje

Počet obyvatel

Obec má dle aktuálních statistik 385 obyvatel, z toho 192 mužů a 193 žen. Průměrný věk obyvatel obce Lodín dosahuje 39,8 let.

Tabulka č. 1: Počet obyvatel k 31. 12. 2014

Počet obyvatel k 31. 12. 2014			Průměrný věk k 31. 12. 2014		
Celkem	Muži	Ženy	Celkem	Muži	Ženy
385	192	193	39,8	-	-

Zdroj: www.czso.cz

Od roku 2004 do současnosti počet obyvatel velmi roste, v průměru je počet obyvatel ve sledovaném období roven 346. Ve sledovaném období počet obyvatel v obci každoročně roste v průměru o cca 7,5.

Tabulka č. 2: Vývoj počtu obyvatel

Rok	Počet obyvatel k 31.12.										
	2004	2005	2006	2007	2008	2009	2010	2011	2012	2013	2014
Počet obyv.	310	316	324	331	343	348	353	356	364	379	385

Zdroj: www.czso.cz

Podrobněji je vývoj počtu obyvatel (narození, zemřelí, přistěhovalí, vystěhovalí, atd.) zachycen v tabulce uvedené níže. V roce 2008 obec zaznamenala nejvyšší počet narozených dětí. Dále v letech 2006, 2009 – 2014 byl nejvyšší nárůst přistěhovalých občanů a oproti tomu v letech 2009 – 2011 vystěhovalých občanů. V letech 2008 a 2013 zaznamenala obec Lodín celkový největší přírůstek obyvatel. Celkový úbytek obyvatel obec zaznamenala pouze v roce 2011. Po celé sledované období je v obci celkový přírůstek téměř kladný.

Tabulka č. 3: Demografické údaje

Rok	Stav 31.12.	Narození	Zemřelí	Přistěhovalí	Vystěhovalí	Přírůstek přirozený	Přírůstek migrační	Přírůstek celkový
2004	310	4	2	5	7	2	5	7
2005	316	5	1	6	4	4	2	6
2006	324	5	1	13	9	4	4	8
2007	331	3	2	9	3	1	6	7
2008	343	10	4	9	3	6	6	12
2009	348	1	4	19	11	-3	8	5
2010	353	5	4	17	13	1	4	5
2011	356	2	2	13	15	-	-2	-2
2012	364	3	2	12	5	1	7	8
2013	379	3	-	15	3	3	12	15
2014	385	3	3	11	5	-	6	6

Zdroj: www.czso.cz

Nezaměstnanost

Z níže uvedené tabulky je patrné, že v obci míra registrované nezaměstnanosti v roce 2005, 2008 a 2011 převyšuje celorepublikový průměr. Okres Hradec Králové za sledované období celorepublikový průměr nepřevýšil ani jednou. Za rok 2011 obec dosahovala nejvyšší míru registrované nezaměstnanosti a to celoplošně.

Tabulka č. 4: Míra nezaměstnanosti

Míra registrované nezaměstnanosti	2005	2006	2007	2008	2009	2010	2011	2012
Česká republika (průměr)	18,1	15,7	12,3	12,2	18,7	19,5	17,5	19
Okres Hradec Králové	14,9	12,9	9,6	9,8	16,1	17	15,2	17,4
Lodín	20,4	13,3	10,8	15,1	-	13,2	21,8	-

Zdroj: www.czso.cz

Úroveň vzdělání

Dle výsledků sčítání lidu, bytů a domů (SLBD) z roku 2011 žilo v obci celkem 298 obyvatel starších 15 let. Z toho bylo celkem 123 osob se středním vzděláním vč. vyučení (bez maturity), 68 osob s úplným středním vzděláním, 3 osob s vyšším odborným vzděláním a 13 vysokoškolsky vzdělaných osob.

Počet osob dojíždějících za prací

Dle výsledků SLBD realizovaného v roce 2011, kdy počet obyvatel vyjíždějících do zaměstnání a škol byl celkem 80. Z toho převážná většina obyvatel denně vyjížděla do zaměstnání či škol do okolních obcí v okrese. Situace dokládá, že v obci je relativně nedostatek pracovních míst. Do jiného okresu v kraji, popřípadě jiného kraje, cestuje za prací jen nepatrná část obyvatel.

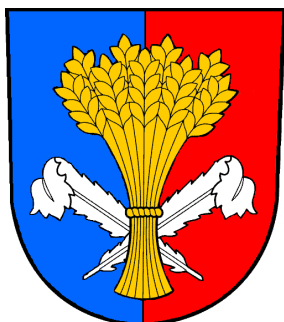
Vyjíždějící do zaměstnání a škol	80
v tom:	
V rámci obce	3
Do jiného obce okresu	64
Do jiného okresu kraje	7
Do jiného kraje	6
Do zahraničí	-
Vyjíždějící denně mimo obec	67
Zaměstnání bez stálého pracoviště	9
Zaměstnání a žáci s nezjištěným místem pracoviště, školy v ČR	10

Sociální situace

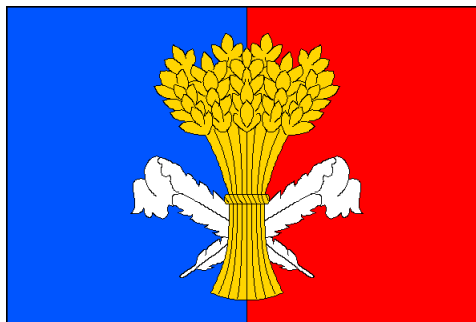
Dle výsledků SLBD realizovaného v roce 2011, v obci žije většina obyvatel české národnosti, výjimku tvoří pouze jeden obyvatel německé národnosti a 2 obyvatelé národnosti slovenské. Národnostní menšiny s podílem vyšším jak 10 % v obci nejsou. Tzv. sociálně vyloučené lokality se na území obce nenacházejí. V obci se nevyskytují problémy s uživateli návykových látek (alkohol, drogy).

1.5 Znak a vlajka obce

Znak obce



Vlajka obce



1.6 Veřejné budovy občanské vybavenosti

Obecní úřad

Obecní úřad se nachází v severozápadní části obce Lodín při hlavní silnici.



Pošta

Pošta pro obec Lodín se nachází v obci Nechanice.

Lékař

Lékař se nachází v obci Nechanice.

Školství

Školy ani mateřské školky se v Lodíně nenachází. Rodiče s dětmi dojíždí do MŠ v Petrovicích a děti ve školním věku dojíždí do ZŠ v Nechanicích.

Místní knihovna

Místní knihovna je v budově bývalé školy a je otevřena každý čtvrtek od 16:30 do 18:30 hodin. Místní knihovna nabízí internet pro veřejnost zdarma, knihy nejrůznějších

žánrů, pravidelný odběr časopisů Čtyřlístek a Praktická žena, pravidelný nákup nejnovějších bestsellerů, meziknihovní výpůjčky atd. Doba půjčení je 1 měsíc. Přihlášení a vypůjčování je zdarma.

Organizace v obci

Rybářský spolek obce Lodín



Sportovní klub Rychlý šípy Lodín

Sbor dobrovolných hasičů Lodín



Sportovci Lodín

Myslivecké sdružení Starý háj

1.7 Objekty památkové hodnoty

Objekty památkové hodnoty se v obci nenacházejí.

1.8 Drobné lidové a sakrální architektury

- socha Panny Marie
- socha Krista
- pomník padlým 1. a 2. sv. války
- busta T. G. Masaryka a Švehly

- pomník padlému p. Zvoníčkoví

1.9 Archeologická naleziště

V celém řešeném území je prokázán výskyt archeologických nalezišť. Jedná se o kulturně historickou hodnotu s archeologickými nálezy a je rovněž chráněno zák. č. 20/1987 Sb., o státní památkové péči, ve znění pozdějších předpisů.

1.10 Technické památky

V obci se nenachází žádné technické památky.

1.11 Společenský život v obci

Obec Lodín pořádá pro místní občany i občany z okolních obcí nespočet kulturních a společenských akcí. Lze jmenovat např. obecní ples, dětský den, pálení čarodějnic, taneční zábavy, velikonoční dílny, adventní dílny a rozsvícení vánočního stromu na návsi, dýňové dílny, dopravní odpoledne, rybářské závody, tajné výlety a mnoho dalších zajímavých akcí.



1.12 Sportovní vyžití

Sport tvoří významnou složku života v obci. Aktivní úlohu v této oblasti vyvíjí nejen obec, ale i Sbor dobrovolných hasičů Lodín, Sportovní klub Rychlý šípky Lodín, Rybářský spolek obce Lodín, Myslivecké sdružení Starý háj obce Lodín a hlavně sportovci Lodín. Díky tomu je život v Lodíně pestřejší.

Sportovní vyžití občanů umožňuje také obecní koupaliště a autokemp, kde se nachází hřiště na plážový volejbal, dále je zde hřiště s umělou trávou vhodné prakticky ke všem míčovým hrám (nohejbal, basketbal, tenis, stolní tenis, kopaná, volejbal aj.). V areálu se také nachází minigolf různé obtížnosti. Je zde možnost si dopřát i služeb kvalifikovaného maséra. V obci Lodín se nachází dětské hřiště se skluzavkou, houpačkami a také jsou tu fitness stroje pro seniory. Druhé dětské hřiště se skluzavkou je i v místní části Janatov.



1.13 Podnikatelské subjekty na území obce a služby veřejnosti

Obec má několik podnikajících subjektů:

- Truhlářství Okrouhlický Roman – truhlářské práce, broušení kotoučových a řetězových pil
- Auto-elektro-Gal - opravy elektroagregátů motorových vozidel (startery všech druhů), autoklimatizace (plnění, čištění, doplnění médií a opravy)
- Autolakovna – Milan Bartoň
- Vodoinstalace a topenářství – Miroslav Dvořák
- Zámečnictví – Jindřich Emanovský
- Zámečnické práce, montáže hal a ocelových konstrukcí – Jiří Dvořák
- Autoklempířství – Miloslav Podaný
- Lenka Brzáková – Salon Royal – vizážistka a nehtová modeláž
- Jaroslava Končická – Salon Royal – pedikúra a kosmetika
- Dagmar Pecharová – dámské, pánské a dětské kadeřnictví
- Probe Mezinárodní Kamionová Doprava, spol. s r.o. – provozují pneuservis pro osobní a nákladní vozy a zemědělské stroje
- DROBETT – Drahomíry Šafaříkové - vyrábí aranžmá z květin
- Helena Ardelánová - ubytování na návsi

Jedna z velkých podnikatelských subjektů v Lodíně je A.S.A. HP, spol. s r.o. – skládka Lodín. Skládka průmyslového odpadu v Lodíně slouží jako úložiště odpadu, které je v Zákonu o odpadech označeno jako S-NO. V areálu skládky je zabezpečený sklad nebezpečných

odpadů a solidifikační zařízení, jež umožňuje snižovat chemickou cestou nebezpečné vlastnosti odpadů.

Obec Lodín zřídila organizaci správa majetku a sportovních zařízení Lodín (SMaSZL) – příspěvková organizace, která spravuje koupaliště a kemp v Lodíně. Dále má obec 2 spolky - Rybářský spolek obce Lodín, Sportovní klub Rychlý šípy Lodín a pobočný spolek – Sbor dobrovolných hasičů Lodín.

Dále je v obci Obecní hostinec s nabídkou závodního stravování. K dispozici je salonek pro pořádání rodinných oslav i svateb, společenský sál pro pořádání plesů a společenských akcí a v letních měsících lze využít zahrádku.

V obci se nachází jedna prodejna smíšeného zboží, kterou provozuje Hruška.

1.14 Dopravní obslužnost

V obci Lodín se nachází pouze silnice III. třídy, které se napojují na nadřazenou silniční síť (silnice II. třídy č. 323 a 326) mimo katastr obce. Dopravní kostru tvoří v území silnice III/32336 na sil. II/323 – Lodín; III/32337 Suchá – Lodín – Podolíby; III/32338 Lodín – Petrovice. Silnice III. třídy jsou v majetku a správě Královéhradeckého kraje.

Hromadná doprava je prováděna pouze prostředky autobusové dopravy (linka Hradce Králové – Stěžery – Těchlovice – Radíkovice – Hrádek – Nechanice – **Lodín** – Petrovice – Myštěves – Králíky – Nový Bydžov). Zastávka s oboustranným zastávkovým pruhem a čekárnou pro cestující je umístěna v centru obce (u Obecního Hostince a nákupního střediska Hruška). Další zastávka je umístěna v místní části Janatov.

Řešeným územím procházejí značené regionální cyklotrasy (celostátní značení Klubu českých turistů) č. 181 Stěžery – Hrádek – Nechanice – Lodín – Petrovice – Myštěves – Chomutice; č. 4286 Skřivany – Janatov – Lodín – Suchá – Všestary. Cyklotrasy jsou vedeny po méně zatížených silnicích III. tříd. Další místní trasy jsou vedeny po stávajících zpevněných nebo částečně zpevněných cestách s minimální intenzitou automobilové dopravy (Janatov – Petrovice, Lodín – Kobylce).

1.15 Vodní plochy a vodoteče

V katastru obce se nacházejí 2 rozlehlé rybníky Močidlo a Homoláč. Dále jsou na území obce vodoteče, jež mají spíše charakter drobných toků a melioračních odpadů. Odtok z rybníka Močidlo jižně od Lodína se nazývá Dolinka, tato vodoteč pak pokračuje pod názvem Kanice až k Podolíbům, kde vtéká do Králického potoka.

1.16 Lesnictví a zemědělství

Zemědělství v obci Lodín obhospodařuje již od roku 1976 RD Králíky. V obci nejsou žádní soukromí zemědělci. Lesy jsou v majetku obce Lodín, která provádí v lesích těžbu a na základě výběrového řízení prodává dřevo.

1.17 Vodohospodářské objekty a objekty pro sběr a likvidaci odpadů

Zásobování vodou

Obec Lodín je zásobena stávajícím vodovodem, který zde tvoří koncovou část vodárenské soustavy Východní Čechy. Základ soustavy v této části okresu Hradec Králové tvoří vodojem Prasek, do kterého je dodávána voda z vodárenské soustavy od Hradce Králové (z vodojemu Přim) a dále z úpravní vody Nový Bydžov. Z vodojemu pak vede zásobní řad na Nový Bydžov, ze kterého vede odbočka na věžový vodojem Králíky. Z vodojemu Králíky pak voda teče gravitačně podél osady Janatov až na okraj Lodína. Veškerá vodovodní zařízení jsou ve správě a.s. Vodovody a kanalizace Hradec Králové, provoz západ Nový Bydžov.

Vodovodní rozvody jsou napojeny na ATS na kraji obce, s ohledem na společné řešení s Petrovicemi. Určitým atypickým prvkem provozu je napouštění koupaliště před sezonou, to se musí dít po dohodě s provozovatelem vodovodu, neboť se jedná o velké množství vody.

Rozvody v Janatově jsou napojeny na přírodní řad od vodojemu Králíky. Ve vodovodní síti je zajištěno odběrní místo požární vody a přístupové komunikace pro požární vozidla.

Kanalizační síť

V obci Lodín je vybudován poměrně rozsáhlý systém jednotné kanalizace, ukončený biologickými nádržemi nahrazující čistírnou odpadních vod. Zařízení je v majetku obce Lodín. Převážná část veřejné kanalizace je řešena jako gravitační, v rámci dobudování části území je doplněna jednou ČS s výtlačkem do gravitační kanalizace. Jedná se o kanalizaci jednotnou, která svádí jak vody splaškové, tak dešťové, které jsou v odlehčovací komoře odděleny.

V osadě Janatov je vybudovaná dešťová kanalizace, svedená do vodoteče Kanice.

Kromě stok jednotné kanalizace je v obci několik částí kanalizace, které je nutno prozatím charakterizovat jako dešťové. Jedná se o úseky dešťové stoky podél koupaliště, kanalizace vedoucí z rozdělovací šachty nad koupalištěm do odtoku z rybníka Močidlo a stoka v místní komunikaci v SV části obce.

Odpady

Koncepce odstraňování odpadů v řešeném území vychází ze stávajícího stavu. Tuhý komunální odpad obyvatelů a drobných podnikatelů je v obci zneškodňován formou odvozu kontejnerů (situovaných na manipulační ploše obce). Likvidace odpadů probíhá v obci skládkováním na skládce v katastrálním území Lodín, která je provozována firmou A.S.A. Odvoz kontejnerů zajišťuje obecní úřad. V obci Lodín i v místní části Janatov je prováděn separovaný sběr odpadů prostřednictvím sběrných nádob na základní typy surovin (papír, sklo, plasty, kovy, nebezpečný odpad). Po postupném zavážení interním materiálem se část skládky rekultivuje.

1.18 Energetické a telekomunikační sítě, objekty a opatření

Energetika

Provozovatelem elektrického systému VN a NN v obci je ČEZ Distribuce, a.s. Děčín.

Rozvod sítě NN byl v části území rekonstruován s uplatněním vodičů AES, především v lokalitě Janatov i v některých úsecích v obci Lodín. V centrální části obce Lodín je provozována nadzemní síť, která v okrajových úsecích vyžaduje celkovou obnovu. U nové bytové výstavby je uplatněn zemní kabelový rozvod NN.

Telekomunikace a radiokomunikace

Obec Lodín je plně kabelizovaná, provozovatelem telefonní sítě v obci je Telefonica O2 a.s. Obcí prochází telekomunikační vedení dálkových optických kabelů.

Zásobování plynem a teplem

Obec Lodín je částečně plynofikována, osada Janatov není na plyn napojena. Území obce je zásobováno zemním plynem z regulační stanice tlaku plynu VTL/STL u obce Stračov, která je součástí vysokotlaké sítě ve vlastnictví VČP Net, s.r.o. Do zástavby obce Lodín je zemní plyn zaveden pomocí STL přívodního distribučního plynovodu, který je veden podél komunikace.

2 ANKETA OBCE LODÍN

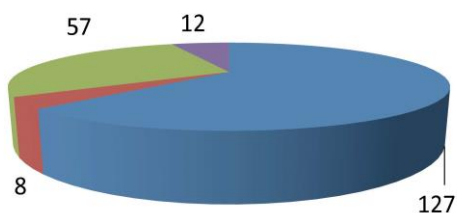
V březnu 2015 zaslala obec do každé domácnosti anketu, ve které jsme se ptali na názor spokojenosti fungování obce.

- Počet vyhodnocených formulářů bylo 191.
- Počet formulářů odpovídá 50,4 % počtu obyvatel obce.
- Průměrný věk respondenta bylo 47,2 roku.
- Formulář vyplnilo 98 žen a 84 mužů.

Zde jsou vyhodnocené odpovědi:

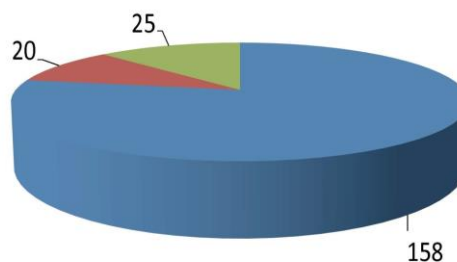
1) Sběr a svoz komunálního odpadu.

- a) Současný stav mi vyhovuje, vozím odpad do sběrného dvora.
- b) Rád bych měl vlastní popelnici, kterou bude pravidelně vyvážet popelářský vůz.
- c) Rád bych měl vlastní popelnici i pravidelný přístup do sběrného dvora.



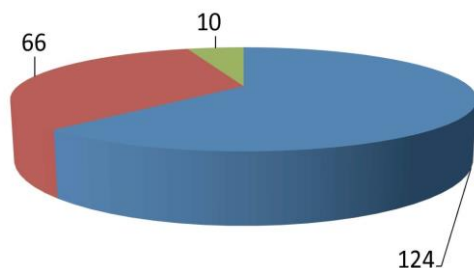
2) Vyhovuje vám otevírací doba sběrného dvora?

- a) Ano
- b) Ne
- Jiná nebo doplněná odpověď



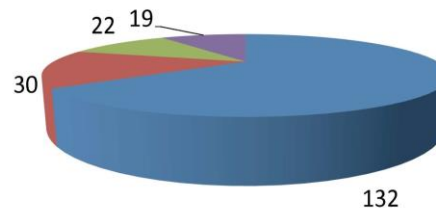
3) Od 1. dubna 2015 musí obec zajistit sběr bio odpadu. O jakou formu sběru máte zájem?

- a) Bio odpad budu vozit do sběrného dvora.
- b) Bio odpad si kompostuji sám.
- Jiná nebo doplněná odpověď



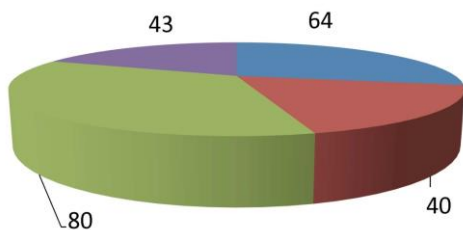
4) Považujete za správnou dotaci ceny obědů v místním hostinci pro obyvatele obce Lodín?

- a) Ano
- b) Ne
- c) Ano, ale pouze pro vybranou část obyvatel, např. důchodci, nezaměstnaní, maminky...
- Jiná nebo doplněná odpověď



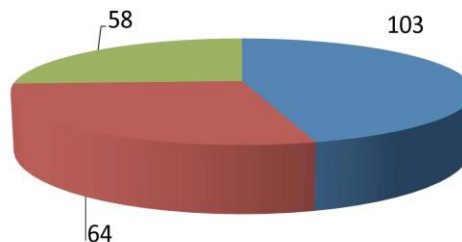
5) Jste spokojeni s kvalitou nabízených jídel v místním hostinci?

- a) Ano
- b) Ne
- c) Nevím, obědy neodebírám, ani na ně nechodím.



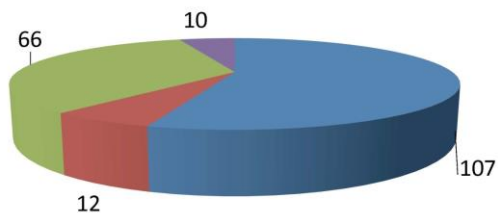
6) Jste spokojeni s provozem místního hostince?

- a) Ano
- b) Ne
- Jiná nebo doplněná odpověď



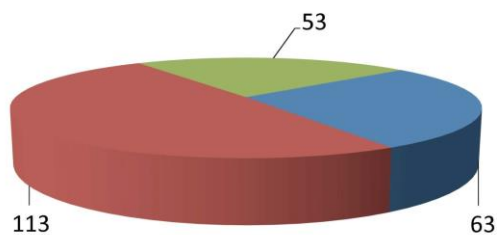
7) Jste spokojeni s možnostmi sportovního a kulturního vyžití, které jsou hrazeny z obecních peněz (nebo v zastoupení obecních spolků)?

- a) Ano
- b) Ne
- c) Nevím, tyto akce nenavštěvuji.
- Jiná nebo doplněná odpověď



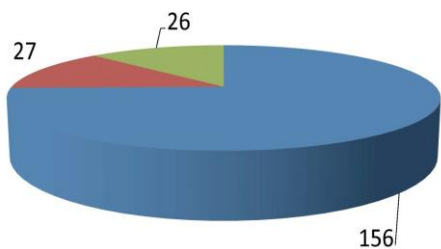
8) Jste spokojeni se sortimentem zboží a otevírací dobou v obchodě Hruška?

- a) Ano
- b) Ne
- Jiná nebo doplněná odpověď



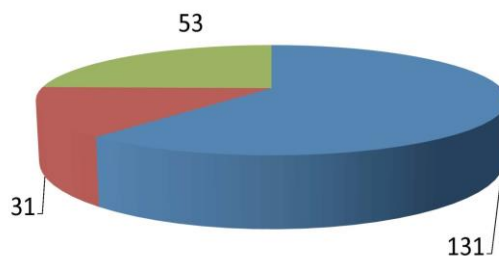
9) Jste spokojeni s údržbou Lodína jak v zimní, tak v letní sezóně?

- a) Ano
- b) Ne
- Jiná nebo doplněná odpověď



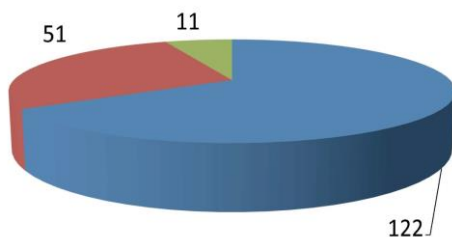
10) Líbí se Vám, jak funguje koupaliště a kemp? Co postrádáte?

- a) Ano
- b) Ne
- Jiná nebo doplněná odpověď



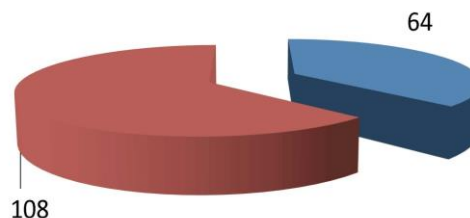
11) Líbilo by se Vám vybudování ubytovacího zařízení pro seniory v Lodíně?

a) Ano b) Ne Jiná nebo doplněná odpověď



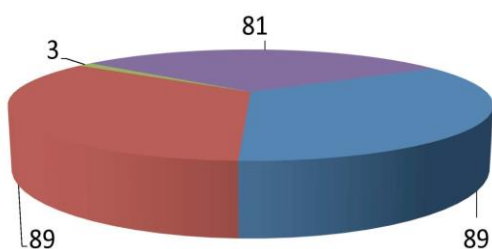
12) Chtěli by jste přemístit pomník padlého občana Lodína, p. Josefa Zvoníčka, na důstojné místo v centru obce?

a) Ano b) Ne



13) Jaký máte názor na parkování těžkých nákladních vozidel na pozemcích obce?

a) Nevadí mi to b) Vadí mi to. Proč?
c) Jaké navrhuje řešení? Jiná nebo doplněná odpověď



Otázka č. 14 a další podněty

Na otázku číslo 14: „Máte nějaký vlastní návrh na vylepšení v obci, na kulturní akce nebo na připravovaný sjezd rodáků 5. 9. 2015?“ jsme obdrželi celkem 46 textových odpovědí.

Dalších 18 podnětů bylo vepsáno na formulář mimo dotazované otázky a nebylo je možné zahrnout do žádné vyhodnocené odpovědi.

Závěrem

- Zastupitelstvo obce provede další analýzu textových odpovědí respondentů k jednotlivým otázkám pro zpřesnění výsledků.
- Anketa je přínosem pro rozhodování zastupitelů a to především u formulářů, kde se občané podepsali a je tedy znám jejich názor na dotazovanou problematiku.
- Určitě to není poslední anketa, názory občanů nás zajímají.

3 SWOT ANALÝZA OBCE

SWOT analýza je metodou používanou pro jednoduchou, výstižnou a pokud možno vyčerpávající a objektivní charakteristiku silných a slabých stránek zkoumaného objektu a jeho možných příležitostí a ohrožení.

Silné stránky zahrnují veškeré komparativní (srovnávací) a konkurenční výhody obce pro nejrůznější typy rozvojových aktivit. Slabé stránky jsou veškeré faktory, které limitují nebo ohrožují tyto aktivity. Akcentováním silných stránek a odstraňováním nebo alespoň omezováním slabých stránek roste pravděpodobnost využití nabízejících se příležitostí a omezuje se dopad identifikovaných ohrožení.

Specifikování silných a slabých stránek je považováno za vnitřní analýzu situace v obci, která má za účel stanovit možnosti a potenciál obce. Obec zpravidla má možnost faktory vnitřní analýzy ovlivňovat. Naopak příležitosti a ohrožení přicházejí většinou z vnějšího prostředí a obec má omezenou nebo žádnou možnost tyto faktory ovlivnit.

V rámci strategického plánování obce Lodín byly zpracovány analýzy vycházející z analytických poznatků a rozborů. Obsah a zaměření SWOT analýz se tematicky shoduje se zvolenými problémovými okruhy specifikovanými níže.

SWOT analýza

1. Obyvatelstvo a lidský potenciál (zaměstnanost, podnikání, kultura, sport)

Silné stránky	Slabé stránky
<ul style="list-style-type: none"> - Výhodná poloha obce-blízkost větších měst. - Dobrá životní úroveň domácností. - Atraktivita prostředí díky koupališti a kempu. - Vzrůstající tendence společenského života (dětské hřiště v Lodíně a Janatově, víceúčelové hřiště, kulturní a společenské vyžití). - Vzrůstající spolková činnost (klub seniorů, rybářský spolek, myslivecký spolek, spolek sportovců, JSDH. - Obecní hostinec využívaný zejména pro společenské akce místních obyvatel. - Drobné místní firmy zabezpečující v obci realizaci lidmi poptávaných služeb a řemesel (instalatér, pokrývač, 	<ul style="list-style-type: none"> - Vyšší podíl osob dojíždějících za prací. - Nedostatek kvalifikovaných sil na místním trhu práce. - Slabé zapojení občanů do veřejných prací pro obec. - Obtížné získávání místních sezónních zaměstnanců na správu koupaliště a kempu. - Špatná dopravní infrastruktura. - Nedostatek firem zabývajících se zemědělstvím a potravinářstvím (výroba, zpracování, prodej). - Špatný informační systém o okolí a samotné obci (mapy, info. centrum, propagace) - Vyšší míra nezaměstnanosti v obci. - Vysoký podíl občanů dojíždějících za

<p>zedník, zámečnick, autoelektrikář, autolakýrník, autoklempíř atd.).</p> <ul style="list-style-type: none"> - Růst počtu obyvatel díky. - Dostupnost středních a vysokých škol v okolních městech. 	<p>prací.</p> <ul style="list-style-type: none"> - V obci chybí pošta. - Příliv nových obyvatel bez historických vazeb k obci.
Příležitosti	Hrozby
<ul style="list-style-type: none"> - Vytvoření pracovních příležitostí pro veřejně prospěšné práce pro lidi z UP. - Podpora drobných místních firem a spolků (propagace na nástěnce, v rozhlase a na webu). - Rekonstrukce sportovišť a zkvalitnění jejich technického stavu. 	<ul style="list-style-type: none"> - Hrozba nezaměstnanosti pramenící ze zániku nebo omezení výroby v nosných zaměstnavatelů v regionu. - Nedostatečná komunikace, občasně negativní projevy v chování místních občanů (vandalství, nedodržování etických pravidel).

2. Správa obce a veřejné služby (řízení a správa obce, školství, sociální péče, zdravotnictví)

Silné stránky	Slabé stránky
<ul style="list-style-type: none"> - Finanční zabezpečení rozvoje obce. - CZECH POINT na OU. - Otevřenost a vstřícnost vedení obce. - Snaha vedení obce k získávání různých finančních podpor. - Včasná aktualizace obecních www stránek. - Nezadluženost obce. - Práce s mládeží a velká aktivita seniorů. - Dostatek obecních bytů. - Obecní knihovna s veřejným internetem. - Velmi dobrá spolupráce s Mikroregionem Nechanicko, MAS Hradecký venkov a významná aktivita ve Svazu měst a obcí. 	<ul style="list-style-type: none"> - Dojíždění školních dětí do školy v Nechanicích. - Dojíždění dětí do školky v Petrovicích, která se neobejde bez aktivity rodičů. - Koupaliště a kemp je pouze sezónní záležitostí na cca 3 měsíce v roce. - Lékařská péče je dostupná pouze v okolních obcích. - Obchod Hruška má pouze základní potraviny. - Nedostatečná informační infrastruktura pro cestovní ruch (tabule, mapy, označení významností).

<ul style="list-style-type: none"> - Využívání dotací pro financování rozvojových záměrů. - Financování takových záměrů, které obci přinášejí přidanou hodnotu a podporují její rozvoj. - Snaha porozumět potřebám obyvatel na dalším rozvoji obce. 	
Příležitosti	Hrozby
<ul style="list-style-type: none"> - Využití dotačních titulů na zlepšení veřejné infrastruktury (ČOV, komunikace, rekonstrukce hřiště atd.) - Podpora nových spolků v obci. - Zajištění dostupnosti zdravotnické péče. - Rozvoj cestovního ruchu- poskytování občerstvení a zázemí pro návštěvníky a cykloturisty. 	<ul style="list-style-type: none"> - Vysoká finanční nákladnost provozu koupaliště a kempu. - Závislost rozvoje obce na příjmech od skládky. - V osadě Janatov nedostatečné zajištění požární vody.

3. Životní prostředí (zeleň, odpady atd.) a infrastruktura (dopravní a technická)

Silné stránky	Slabé stránky
<ul style="list-style-type: none"> - Poloha obce v malebné rovině, obklopené lesy a romantickými výhledy. - Čistá a upravená obec. - Zájem občanů na upravenosti veřejných prostranství. - Možnost bezplatného ukládání odpadu na sběrném dvoře. - Rozvoj systému nakládání s odpady. 	<ul style="list-style-type: none"> - Špatné dopravní (autobusové) spojení místní části Janatov. - Příjezdové komunikace do obce jsou ve velmi špatném technickém stavu. - Malý tlak v rozvodech pitné vody. - Nutná výstavba nové čističky odpadních vod. - Nedostatečně vybavený sběrný dvůr. - Špatná zimní úprava cest 3. třídy. - Několik neupravených obecních prostranství. - Malé využití alternativních zdrojů energií.

Příležitosti	Hrozby
<ul style="list-style-type: none"> - Vybudování nového kempu včetně sociálního zařízení, šesti chat, inženýrských sítí a komunikací. - Vybudování stezky pro pěší a cyklisty mezi Lodínem a Janatovem. - Přemístění vedení VVN, které vede nad areálem kempu do země. - Rekonstrukce víceúčelového hřiště. - Rekonstrukce a přemístění minigolfu. - Výstavba nové budovy občerstvení v kempu. - Výstavba rozhledny, která zatraktivní obec i pro turisty. - Vyznačení naučné stezky z Lodína na rozhlednu a turistické trasy, která naváže na atraktivní lokalitu zámku Hrádek u Nechanic. - Další úprava vzhledu obce (revitalizace a nově vysázená zeleň). - Výstavba nové ČOV v Lodíně a Janatově. - Dokončení dětského hřiště v Janatově. - Rekonstrukce místní komunikace v Janatově. Vybudování vjezdů k domům. - Opravy místních komunikací a chodníků v Lodíně. - Vytvoření návrhu územního rozvoje plochy mezi školou a budovou OÚ, kde uvažujeme s vybudováním bydlení pro seniory, multifunkčním domem (klubovny, knihovny, kadeřnictví, kosmetika, mateřské centrum, ordinace praktického lékaře, zázemí pro hasiče, atd.) a na to navazující rekonstrukce bytového domu o další jeden byt a vyřešení „sklepů“ pro nájemníky. - Doplnění popelnic ke každému domu, při zachování stávajícího systému 	<ul style="list-style-type: none"> - Černé skládky. - Nedostatečné protipožární zabezpečení osady Janatov. - Zvýšení nákladů na vytápění zemním plynem-přechod k neekologickým palivům. - Vlivy intenzivního zemědělství na půdní fond a vodní zdroje. - Zhoršení kvality místních malých toků vlivem nedořešené likvidace odpadních vod. - Nárůst automobilového provozu a následně zhoršení kvality životního prostředí v obci. - Díky přítomnosti skládky A.S.A. nárůst kriminality.

<p>odpadového hospodářství občanů.</p> <ul style="list-style-type: none">- Postupné zpřístupnění a aktivace do okolí zapomenutých místních a okolních významných prvků (archeologické vykopávky, památné stromy atd.).	
--	--

4 SEZNAM NEJDŮLEŽITĚJŠÍCH OSVĚTOVÝCH, KULTURNÍCH A SPOLEČENSKÝCH AKCÍ K PODPOŘE REALIZACE ROZVOJOVÉ STRATEGICKÉHO DOKUMENTU

4.1 Informovanost občanů

Veškeré důležité informace jsou zveřejněny na webových stránkách obce www.lodin.cz, na úřední desce a na vývěskách umístěných v obci. Veškeré záležitosti týkající se obce jsou projednávány na veřejných zasedáních zastupitelstva. V obci funguje rozhlas.

4.2 Akce osvětové, kulturní, sportovní a sociální

- a) podpora místních spolků a sdružení, aktivit občanů, sloužících ke kulturnímu, osvětovému a sportovnímu využití
- b) podpora mládeže v mimoškolní činnosti a jejich zapojení do komunitního života v obci
- c) zajištění funkčnosti internetových stránek, jejich aktualizace pro lepší informovanost občanů
- d) organizovat a podporovat setkávání seniorů
- e) šířit osvětovou činnost mezi občany a zlepšení vzhledu svých nemovitostí, zahrad, oplocení
- f) udržovat tradice pro příští generace

4.3 Akce k zachování, obnově a rozšíření venkovské zástavby

- a) Aktivně spolupracovat s obcemi v rámci Mikroregionu Nechanicko a Místní akční skupiny Hradecký venkov na základě strategického rozvojového dokumentu.
- b) Spolupracovat s ostatními obcemi v regionu, vzájemně se informovat o jednotlivých aktivitách a nabídkách pro občany.
- c) Podpořit tvůrčí a podnikatelské aktivity občanů, které přinesou nové nápady a rozšíří možnost zaměstnání v obci a v nejbližším okolí.

NÁVRHOVÁ ČÁST**5 ZJEDNODUŠENÁ (SCHEMATICKÁ) DOKUMENTACE ÚPRAV, OBNOVY, ADAPTACÍ A REKONSTRUKCÍ, EVENT. NAVRHOVANÝCH STAVEB JEDNOTLIVÝCH AKCÍ ROZVOJOVÉHO STRATEGICKÉHO DOKUMENTU****5.1 Řešení katastrálního území obce Lodín**

Obec Lodín je vesnice v kraji Královéhradeckém, okres Hradec Králové, o celkové rozloze 771 ha. Rozkládá se asi 17 km severozápadně od Hradce Králové a 4 km severozápadně od Nechanic. Místní část Janatov leží asi 2,5 km na západ od Lodína.

Obec tvoří jedno katastrální území – Lodín. Obec je rozdělena na dvě části – Lodín, Janatov.

5.2 Vyznačení veškerých plánovaných stavebních a hospodářských aktivit obce**5.2.1 Bytová výstavba**

Plochy bydlení v bytových domech (BH)

Plochy bydlení v rodinných domech – venkovské (BV)

Číslo lokalit	Charakteristika, podmínky využití plochy	Rozloha (ha)
Z1	-lokalita na jihu obce u komunikace III/32336, navazující na stávající zástavbu -východní hranice dle původního územního plánu, západní hranice – průsečík hranic parc.č.270/52 a 270/53, hranice parc.č.282/3 a průsečík hranic parc.č.282/2 a 282/1 - dopravní napojení lokality bude realizováno ze stávající komunikace III/32336 -počet rodinných domů cca 5	0,94
Z2	-lokalita na východě obce u komunikace II/32337, navazující na stávající zástavbu -dopravní napojení lokality bude realizováno ze stávající komunikace III/32337 a účelové komunikace -počet rodinných domů cca 10	1,59
Z3	-lokalita na jihu obce u komunikace III/32337, navazující na stávající zástavbu - dopravní napojení lokality bude realizováno ze stávající místní	0,59

	komunikace III/32337 a účelové komunikace -počet rodinných domů cca 2	
Z4	-lokalita u sportoviště, navazující na stávající zástavbu -počet rodinných domů cca 15	2,40
Z5	-lokalita na severu obce -počet rodinných domů cca 8	1,45
Z6	-lokalita na severu obce -počet rodinných domů cca 3	0,39
Z7	-lokalita v části Janatov -počet rodinných domů cca 9	1,18
Z21	-lokalita v části Janatov -počet rodinných domů cca 1	0,07

5.2.2 Občanské vybavení

V návaznosti na stávající zástavbu obce se otevírají plochy pro rozvoj bydlení, včetně zázemí dětských hřišť a odpočinkových ploch, včetně zeleně.

V řešeném území se navrhuje:

- Vybudování nového kempu včetně sociálního zařízení, šesti chat, inženýrských sítí a komunikací.
- Rekonstrukce a přemístění minigolfu.
- Výstavba nové budovy občerstvení v kempu.
- Rekonstrukce víceúčelového hřiště.
- Výstavba turistické rozhledny (na vrcholu zvaném „v borech“ směr Nechanice), která zatraktivní obec i pro turisty.
- Dokončení dětského hřiště v Janatově.
- Vybudování stezky pro pěší a cyklisty mezi Lodínem a Janatovem.
- Výstavba nové ČOV v Lodíně a v Janatově.
- Rekonstrukce místních komunikací a chodníků.
- Výsadba stromů a další zeleně v okolí obce.
- Revitalizace veřejných ploch v obci.

ROZVOJOVÝ STRATEGICKÝ DOKUMENT OBCE 2015 - 2021

Číslo lokalit	Charakteristika, podmínky využití plochy	Označení plochy s funkčním využitím	Rozloha (ha)
Z8	-lokalita ve středu obce	OM – komerční zařízení malá a střední	0,24
Z9	-rozšíření areálu koupaliště -plocha zeleně v návaznosti na sportovní plochy	OS – tělovýchovných a sportovních zařízení	0,52
Z10	-sportovní plocha - návrh fotbalového hřiště -plocha zeleně v návaznosti na sportovní plochy -návrh aleje vzrostlé zeleně podél polní cesty	OS – tělovýchovných a sportovních zařízení	0,90
Z11	-lokalita na severu obce -návrh koordinovat s řešením lokality Z5 -dopravní napojení a napojení na techn. infrastrukturu bude přes pozemek bytového domu na jihu lokality	SV – plochy smíšené obytné - venkovské	0,86
Z14	-veřejná zeleň u potoka v návaznosti na sportoviště	ZV – plochy veřejných prostranství – veřejná zeleň	0,32
Z15	-veřejná zeleň u potoka v návaznosti na sportoviště -návrh aleje vzrostlé zeleně podél polní cesty	ZV – plochy veřejných prostranství – veřejná zeleň	0,43
Z16	-veřejná zeleň u potoka v návaznosti na sportoviště	ZV – plochy veřejných prostranství – veřejná zeleň	0,54
Z17	-veřejná zeleň u potoka v návaznosti na sportoviště	ZV – plochy veřejných prostranství – veřejná zeleň	1,56

Z18	-veřejná zeleň u potoka	ZV – plochy veřejných prostranství – veřejná zeleň	0,24
Z19	-ochranná zeleň	ZO – plochy zeleně – ochranná a izolační	0,06
Z20	-ochranná zeleň u skládky	ZO – plochy zeleně – ochranná a izolační	1,72

5.2.3 Vodní plochy a vodoteče

Stavební úpravy jsou navrženy v souvislosti s opravami stávajícího opevnění a u drobných vodotečí s výstavbou nových objektů (mostky, retenční nádrže, odlehčovací stoky). Pro potřeby zmenšení povrchového odtoku se doporučuje zvýšit podíl doprovodné zeleně podél komunikačních propojení, polních cest a vyhlídkových tras.

5.2.4 Dopravní infrastruktura

V řešeném území se navrhuje doplňování sítě místních komunikací v rámci realizace zástavby v zastavitelných plochách a zlepšení kvality silnic a místních komunikací v zastavěném území obce i mimo ně.

Pro propojení místní části Janatov s Lodínem je navržena samostatná obousměrná stezka pro cyklisty (i pěší) v souběhu se silnicí III/32337. Stezka je navržena při severní straně komunikace, ve vlastním Lodíně je navrženo trasování stezky v souběhu s vodotečí s ukončením v areálu koupaliště. Dále se navrhuje dobudování chodníku z důvodu přístupu ke koupališti při místních komunikacích trasovaných mezi silnicí III/32337 a vstupem do areálu koupaliště a zkvalitnění povrchu komunikací v krajině za účelem možnosti vedení cyklotras a využití pro cykloturistiku a pěší turistiku. Vyznačení naučné stezky z Lodína na rozhlednu a turistické trasy, která naváže na atraktivní lokalitu zámku Hrádek u Nechanic. Rekonstrukce místní komunikace v Janatově a vybudování vjezdů k domům.

Obnova původních nebo návrh účelových komunikací napomáhá k zlepšení dopravní obslužnosti a rekreačního využití území. Součástí návrhu cest a cyklotrasy je také jejich ozelenění doprovodnými porosty.

Číslo lokalit	Charakteristika, podmínky využití plochy	Označení plochy s funkčním využitím	Rozloha (ha)
Z13	-cyklostezka podél komunikace Janatov	DS – Plochy dopravní infrastruktury - silniční	1,27

5.2.5 Vodohospodářské objekty a objekty pro sběr a likvidaci odpadů

Zásobování vodou

V řešeném území se navrhuje rozšiřování vodovodní sítě v souvislosti s novou výstavbou. Zásobování požární vodou prostřednictvím odběru vody z požárních hydrantů na vodovodní síti. Nouzové zásobování pitnou vodou je plánováno prostřednictvím cisteren a dovozu balené vody.

Při rozvoji výstavby je nutno řešit příjezdy k objektům tak, aby byl umožněn snadný zásah hasičského sboru.

Kanalizační síť

Pro výstavbu plánovaných rodinných domů a zástavbu dalších území určených jednak pro rodinné domy tak pro občanskou vybavenost, je navrženo prodloužení a doplnění stávajících gravitačních stok. V územích, kde je stávající stokový systém v hraničních hloubkách, již nevhodných pro další gravitační prodloužení stok, je uvažováno s řešením lokální stokové sítě doplněné o ČS s výtlačkem do stávající gravitační kanalizace (pokud vyhoví kapacitně a technickým stavem). Případně lze zvážit tlakovou kanalizaci.

V osadě Janatov jsou komunální odpadní vody likvidovány v bezodtokových jímkách (žumpách) nebo domovních ČOV.

Obec připravuje studii a plánuje výstavbu nové ČOV a to jak v Lodíně, tak v místní části Janatov.

Odpady

Je naplánováno doplnění popelnic ke každému domu a dále je naplánováno rozšíření skládky, včetně ochranné zeleně, která se nachází směrem na sever v ochranném pásmu lesa. Mezi západním břehem upravené vodoteče a vlastní skládkou, podél celé východní hranice této lokality, bude ponechán pás 6 m travnaté zeleně z důvodu zajištění přístupu k toku. Bude zajištěn nezastavitelný pás podél východního okraje lesního porostu v minimální šíři 25 m (pro odstup paty svahu výhledového tělesa skládky). A výšková úroveň koruny svahu tělesa skládky nebude dosahovat úrovně koruny tělesa stávající skládky. Konečná výška skládky by neměla převyšovat ani okolní lesní porosty (s ohledem na plochý až mírně zvlněný charakter krajiny a z důvodu ochrany krajinného rázu).

Je navržené rozšíření skládky, včetně ochranné zeleně, směrem na sever.

Číslo lokality	Charakteristika, podmínky využití plochy	Označení plochy s funkčním využitím	Rozloha (ha)
Z12	-lokality pro rozšíření stávající skládky -nachází se v ochranném pásmu lesa -mezi západním břehem upravené vodoteče a vlastní skládkou (podél celé východní hranice této	TO - Plochy technické infrastruktury	6,38

	<p>lokality) bude ponechán pás 6m travnaté zeleně</p> <p>-bude zajištěn nezastavitelný pás podél východního okraje lesního porostu v minimální šíři 25 m (pro odstup paty svahu výhledového tělesa skládky)</p> <p>-výšková úroveň koruny svahu tělesa skládky nebude dosahovat úrovně koruny tělesa stávající skládky. Konečná výška skládky by neměla převyšovat ani okolní lesní porosty (s ohledem na plochý až mírně zvlněný charakter krajiny a z důvodu ochrany krajinného rázu).</p>		
--	--	--	--

5.2.6 Energetické a telekomunikační sítě, objekty a opatření

Energetika

Územní plán řeší napojení nové bytové výstavby ze stávající NN sítě. Dále se uvažuje v prostoru skládky realizovat bioplynovou stanici. Výhledově je nutné zaměřit se na dokončení obnovy sítě NN. A v průběhu několika let bude současný nadzemní rozvod systému NN vyžadovat celkovou obnovu a to kabelovým vedením.

Telekomunikace a radiokomunikace

Telekomunikační síť bude rozšiřována v souvislosti s rozvojovými potřebami obce a radiokomunikační síť bude rozšiřována v souvislosti s konkrétními rozvojovými potřebami.

Zásobování plynem a teplem

V řešeném území se navrhuje rozšíření plynovodní sítě v rámci rozvojových lokalit. Předpokládá se, že vytápění a příprava teplé vody bude převážně zajištěno zemním plynem a že bude možné napojit je na stávající místní STL plynovodní síť a to buď prodloužením STL plynovodu, nebo vysazením tzv. zahušťujících STL přípojek plynu. Postupně se předpokládá napojení i některých stávajících rodinných domů.

Vytápění ekologicky šetrným způsobem (kromě zemního plynu např. elektřina – nejlépe v kombinaci s akumulací, tepelné čerpadlo, propan-butan, dřevo, biomasa, sluneční energie apod.). Je nutné omezit používání fosilních paliv s vyšším obsahem síry a nespalitelných látek, které při spalování znečišťují přízemní vrstvu atmosféry.

6 VIZE OBCE A GLOBÁLNÍ CÍL

Strategická vize rozvoje obce Lodín je základní strategickou orientací deklarující čeho chce obec realizací rozvojové strategie v daném časovém horizontu dosáhnout. Strategická vize rozvoje je charakteristická komplexním pohledem na obec.

Obec Lodín představuje tuto vizi rozvoje obce:

- a) V horizontu Rozvojového strategického dokumentu obce chce být obec Lodín prosperující obcí s cílem dlouhodobě udržitelného rozvoje obce, s hezkým prostředím, poskytující venkovské bydlení, s přitažlivou krajinou nabízející možnosti pro aktivní odpočinek v přírodě, klidným a bezpečným místem podporujícím dobré mezilidské vztahy a pestrý společenský život.
- b) Chce být aktivní obcí vytvářející dobře fungující celek, dobře se prezentující navenek, s vysokou úrovní bezpečnosti pro obyvatelstvo, obcí s čistotou, pořádkem a estetickým vzhledem všech svých částí.
- c) Obec chce upevňovat trend území, založený na smyslu pro pořádek a pracovitosti spokojených občanů.
- d) Ke zlepšení spokojenosti občanů i k prosperitě obce bude pomáhat s rozvojem volnočasových aktivit. Dlouhodobou spoluprací a partnerstvím mezi veřejnou sférou, podnikatelskými subjekty a veřejností budou vytvořeny předpoklady kvalitního trávení volného času pro všechny skupiny obyvatel i návštěvníky obce a zajištěny příležitosti dostačujícího sportovního a kulturního vyžití.

Globální cíl pak stručně vymezuje základní cestu a výsledek rozvojového procesu. Obec Lodín si stanovuje tento globální cíl:

Vytvořit z Lodína příjemné a bezpečné místo k životu s kvalitním životním prostředím a estetickým vzhledem všech svých částí ve spolupráci s občany, s přitažlivou a čistou krajinou. Místo podporující rozvoj podnikatelských činností, se zájmem o upevňování přátelských vztahů mezi obyvateli, o rozšiřování nabídky volnočasových aktivit a o udržování tradičních kulturních a společenských akcí na území obce, zapojení obyvatel do dění v obci.

7 APROXIMATIVNÍ STANOVENÍ NÁKLADŮ NA JEDNOTLIVÉ AKCE, NÁVRH ZPŮSOBU FINANCOVÁNÍ V JEDNOTLIVÝCH LETECH REALIZACE ROZVOJOVÉHO STRATEGICKÉHO DOKUMENTU SE SPECIFIKACÍ ZDROJŮ, KTERÉ ZAJISTÍ OBEC, OKRES, A KTERÉ JSOU POŽADOVÁNY Z JINÝCH ZDROJŮ

Rozvojový strategický dokument obce Lodín obsahuje výčet základních záměrů, které zastupitelstvo obce Lodín považuje za nezbytné realizovat v zájmu rozvoje obce. Předpokladem realizace většiny záměrů je využití dotací z fondů Evropské Unie, národní dotační programy a fondy Královéhradeckého kraje.

1. Vybudování nového kempu včetně sociálního zařízení, šesti chat, inženýrských sítí a komunikací.

Cíl: Zvětšení ubytovací kapacity a prodloužení ubytovací doby v kempu.

Předpokládaný rozpočet: 6 miliónů

Předpokládaná doba dokončení: 2017

Financování: vlastní zdroje

2. Výstavba nové budovy občerstvení v kempu.

Cíl: Zkvalitnit a rozšířit služby pro ubytované zákazníky v kempu a občany obce.

Předpokládaný rozpočet: 2,5 miliónů

Předpokládaná doba realizace: 2018

Financování: vlastní zdroje

3. Rekonstrukce a přemístění minigolfu.

Cíl: Zkvalitnit a rozšířit služby pro ubytované zákazníky v kempu a občany obce.

Předpokládaný rozpočet: 500 tisíc

Předpokládaná doba realizace: 2018

Financování: vlastní zdroje

4. Rekonstrukce víceúčelového hřiště.

Cíl: Havarijní stav. Zkvalitnit a rozšířit služby pro ubytované zákazníky v kempu, občany obce a sportovní kluby.

Předpokládaný rozpočet: 1,5 miliónu

Předpokládaná doba realizace: 2017

Financování: dotační prostředky, vlastní zdroje

5. Výstavba turistické rozhledny.

Cíl: Zatraktivnění obce i mimo sezónu provozu koupaliště a kempu.

Předpokládaný rozpočet: 5 miliónů

Předpokládaná doba realizace: 2018

Financování: dotační prostředky, vlastní zdroje

6. Dokončení dětského hřiště v Janatově.

Cíl: Zkvalitnit a rozšířit možnosti volnočasových aktivit pro občany obce.

Předpokládaný rozpočet: 200 tisíc

Předpokládaná doba realizace: 2016

Financování: vlastní zdroje

7. Vybudování stezky pro pěší a cyklisty mezi Lodínem a Janatovem.

Cíl: Vyřešit docházku dětí z Janatova do škol v Nechanicích a okolí a také spojení mezi místními částmi obce.

Předpokládaný rozpočet: 6 miliónů realizace + 400 tisíc výkup pozemků

Předpokládaná doba realizace: 2018

Financování: dotační prostředky, vlastní zdroje

8. Výstavba nové ČOV v Lodíně a v Janatově.

Cíl: Vyřešení čištění odpadních vod v souladu s evropskými směrnici.

Předpokládaný rozpočet:

Předpokládaná doba realizace: 2018

Financování: dotační prostředky, vlastní zdroje

9. Rekonstrukce místních komunikací a chodníků v Lodíně a Janatově.

Cíl: Zkvalitnění bydlení místních občanů.

Předpokládaný rozpočet: 2 milióny

Předpokládaná doba realizace: 2018

Financování: dotační prostředky, vlastní zdroje

10. Výsadba stromů a další zeleně v okolí obce a revitalizace veřejných ploch.

Cíl: V rámci péče o obecní zeleň a krajinu v okolí obce, zlepšit kvalitu bydlení.

Předpokládaný rozpočet: 500 tisíc

Předpokládaná doba realizace: 2016

Financování: dotační prostředky, vlastní zdroje

8 DALŠÍ DOKUMENTACE, VYPLÝVAJÍCÍ Z POŽADAVKŮ OBCE NEBO MÍSTNÍ PRACOVNÍ SKUPINY

a. Cíl dokumentu

- a) Hledání, objevování a obnovování místních kulturních a společenských tradic, zakládání tradic nových, které povedou k větší pospolitosti místních obyvatel. Podpora a realizace činností vedoucích ke zkvalitnění způsobu života v obci.
- b) Úpravy a čistota veřejných prostranství a staveb, zlepšování občanské vybavenosti a technické infrastruktury včetně technických zařízení pro ochranu životního prostředí.
- c) Zajištění hospodářského, kulturního, společensko-sociálního zázemí v obci, dále pak kulturního a sportovního vyžití.
- d) Aktivní zapojení obyvatel do dění v obci a její obnovy.

b. Zdroje financování

Mezi zásadní zdroje financování řadíme:

- a) **Pravidelné příjmy obecního rozpočtu:** Roční rozpočet obce, včetně plánovaných předpokládaných dotací je nutné směřovat zejména na základní opravu a údržbu obecního majetku – v omezené míře pak na investice, kde není možné využít dotací.
- b) **Dotační tituly:** Jedná se zejména o dotační tituly vypisované Královéhradeckým krajem, jednotlivými ministerstvy a Evropskou unií.
- c) **Jednorázové nesystémové dotace:** Nutno využít zejména investice, kde není pravděpodobnost získání dotací z dotačních titulů.

Mezi další dokumenty, které mají přispět k rozvoji obce Lodín, patří:

- a) Program činnosti zastupitelstva obce Lodín na roky 2015 – 2018 (volby)
- b) Územního plánu obce Lodín
- c) Rozpočtový výhled obce Lodín

9 ZÁVĚR

Rozvojový strategický dokument obce Lodín na období let 2015 – 2021 je vytvořen tak, aby odrazil potřeby obyvatel, přispíval k dalšímu rozvoji obce, zachoval její ráz pro budoucí generace a ohleduplně přistupoval k okolní krajině a přírodě vůbec.

Tento program je reálně splnitelný v delším časovém horizontu. Pro splnění projektů je hlavní podmínkou získání finančních prostředků, a to z vlastních i dotačních programů. Tento plán není uzavřeným dokumentem. Může být průběžně doplňován a aktualizován podle potřeb a finančních možností obce Lodín. Veškeré změny dokumentu budou projednávány v zastupitelstvu obce Lodín.

Rozvojový strategický dokument je základním podkladem pro plánování rozvoje obce na jednotlivá léta. Jde o závazný dokument pro zastupitelstvo obce a měněn může být pouze usnesením obecního zastupitelstva.